

Reporte de impacto 2025





| Contenido

- 1** Mensaje institucional
- 2** 70 años de CARE Honduras
- 3** Impacto anual
- 4** Áreas de impacto
- 5** Programas
 - a.** Libres, Seguras y Dignas
 - b.** Comunidades Prósperas y Resilientes
- 6** Aprendizajes | Conclusiones

Mensaje institucional

En CARE Honduras estamos convencidas de que la transformación social sostenible comienza cuando las mujeres y las niñas ejercen plenamente sus derechos, lideran procesos de cambio y participan activamente en las decisiones que afectan sus vidas y territorios. El año fiscal 2025 reafirmó esta convicción a través de resultados concretos que reflejan nuestro compromiso con la justicia de género, la reducción de la pobreza y la resiliencia comunitaria.

Entre julio de 2024 y junio de 2025, CARE Honduras acompañó a más de 166,000 personas, de las cuales el 74% son mujeres, a través de 23 proyectos implementados en 16 departamentos del país. Más allá del alcance, estos esfuerzos se tradujeron en avances sustantivos en igualdad de género, prevención de la violencia, autonomía económica, seguridad alimentaria, salud y adaptación al cambio climático, integrando la respuesta humanitaria con procesos de desarrollo sostenible.

Uno de los principales desafíos estratégicos de este año fue sostener a la organización sin dejar de crecer. En un contexto de recursos limitados y crisis múltiples, el reto central fue levantar y fortalecer un portafolio

Transformar la realidad de las mujeres y las comunidades en Honduras: resultados que inspiran, compromisos que perduran

sólido, capaz de escalar modelos que ya demuestran resultados —como el ahorro comunitario, el liderazgo y participación de las mujeres, las escuelas de campo y negocios, la resiliencia climática y la empleabilidad juvenil— sin perder calidad, enfoque ni coherencia con nuestra misión.

Estos avances han sido posibles gracias al compromiso de nuestro equipo, al liderazgo de las comunidades y a una red diversa de socios, aliados y donantes. Reafirmamos que no trabajamos en solitario y que el crecimiento institucional solo es sostenible cuando se construye desde el asocio, la localización y la confianza mutua.

De cara al futuro, CARE Honduras renueva su compromiso de seguir fortaleciendo su resiliencia organizacional, ampliando su impacto y contribuyendo, junto a sus aliados, a una Honduras más justa, inclusiva y preparada para enfrentar los desafíos del presente y del futuro.

Maité Matheu

Directora de País CARE Honduras

70 años de CARE Honduras

Experiencia que transforma, compromiso que mira al futuro

En diciembre de 2024, CARE Honduras celebró 70 años de trayectoria en el país. A lo largo de este tiempo, CARE Honduras ha consolidado una experiencia profunda en empoderamiento de mujeres y niñas, inclusión financiera, agricultura sostenible, acción humanitaria y adaptación al cambio climático, colocando siempre a las personas —y especialmente a las mujeres— en el centro del desarrollo. Nuestro impacto no se mide solo en cifras, sino en procesos sostenidos que fortalecen la gobernanza local, amplían oportunidades económicas y promueven justicia social.

Teniendo siempre a la vista la misión y visión de la organización:



Misión. CARE trabaja alrededor del mundo para salvar vidas, derrotar la pobreza y lograr la justicia social.



Visión. Buscamos un mundo lleno de esperanza, tolerancia y justicia social en el que la pobreza haya sido superada y en donde las personas vivan con dignidad y seguridad.

“Nacimos como una organización muy pequeña, y el trabajo con CARE nos dio la oportunidad de crecer y ampliar nuestras zonas de cobertura. Pasamos de ser tres personas a más de ochenta colaboradores. Hemos implementado metodologías como VSLA y hoy damos respuesta humanitaria a familias afectadas por emergencias. Sabemos que contamos con CARE como un socio estratégico para crecer y estar presentes en las comunidades, especialmente con mujeres y niñas”.

Javier Casco, representante de ADEPES, organización aliada en la región sur del país.

“Antes de este proceso no sabía cómo empoderarme ni cómo defenderme. Hoy coordino esta red que agrupa a más de nueve mil mujeres organizadas. Estar juntas nos hace más fuertes. Soñamos con convertirnos en Asociación y ya estamos en ese proceso. CARE nos enseñó a creer en nosotras, a cuidarnos y a defender nuestros derechos.”

Representante de la Red Regional de Mujeres Indígenas Lencas

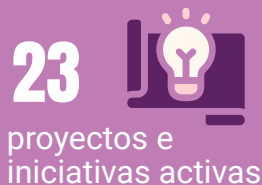


Impacto anual

Nuestro compromiso en cifras



166,000+ personas alcanzadas



Presencia en **10** departamentos de Honduras

Alianzas para el desarrollo

15

Organizaciones de la Sociedad Civil

3

Secretarías de Estado

Más de **20** gobiernos locales

2

empresas del sector privado

2 redes internacionales

Fortalecimiento institucional



Portafolio anual:
USD \$10 millones



Respaldo de 10 donantes

- Organismos multilaterales
- Agencias bilaterales
- Fundaciones
- Sector privado

Mapa de cobertura geográfica de CARE Honduras



Personas empleadas a junio 2025 =
Mujeres 30 - Varones 22

Áreas de impacto

En 2025, nuestro alcance directo se basó en 6 áreas de impacto que contribuyen al alcance de los Objetivos de Desarrollo Sostenible de la agenda 2030:



Igualdad para las Mujeres

En 2025 alcanzamos a más de 154 mil personas en el área de igualdad de ídem, impulsando acciones que fortalecen la participación de mujeres y hombres en condiciones equitativas, reduciendo brechas y promoviendo la justicia social.



Acción humanitaria

En el ámbito de la acción humanitaria, , garantizando acceso a recursos básicos, protección y asistencia inmediata.



Derecho a la alimentación, agua y nutrición

Más de 24 mil personas se beneficiaron con intervenciones en seguridad alimentaria, acceso al agua y mejora de la nutrición.



Justicia económica para las mujeres.

Se alcanzaron a 3,686 personas en iniciativas de justicia económica, promoviendo el acceso de mujeres a recursos financieros, emprendimientos y medios de vida dignos.



Derecho a la salud

CARE fortaleció el derecho a la salud beneficiando a más de 142 mil personas con acciones de atención, prevención y educación en salud, asegurando servicios inclusivos y accesibles.



Justicia climática

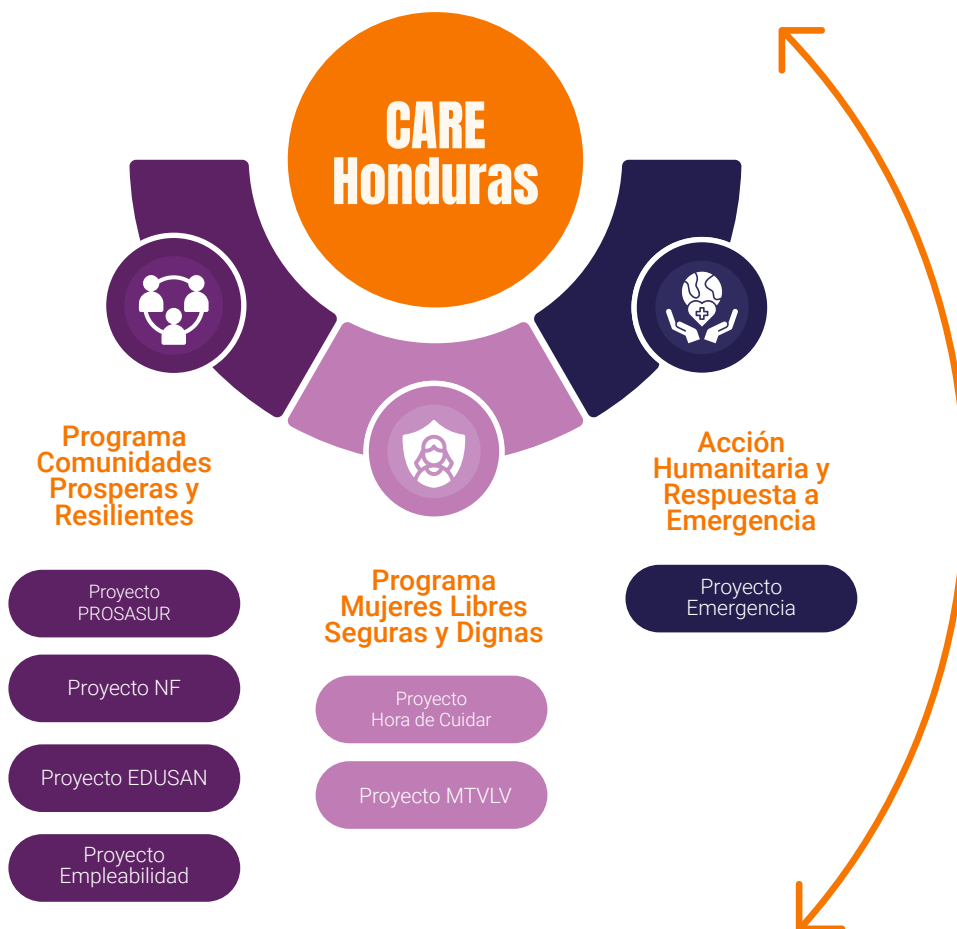
Un total de 7,579 personas fueron alcanzadas con iniciativas de justicia climática, enfocadas en la adaptación, mitigación y construcción de resiliencia frente al cambio climático.

Programas

En CARE Honduras, nuestros programas son la expresión concreta de nuestra teoría de cambio y de nuestra contribución distintiva a los derechos de las mujeres.

Todo nuestro portafolio se articula a partir de cuatro prioridades transversales, que orientan el diseño, implementación y evaluación de los programas y proyectos, asegurando coherencia estratégica, impacto sostenible y alineación con la agenda global de CARE Internacional.

Estas prioridades no operan de manera aislada. Por el contrario, funcionan como ejes interconectados que atraviesan los programas y se materializan en proyectos específicos, implementados en alianza con organizaciones socias y comunidades, mediante metodologías probadas y adaptadas de CARE Internacional. Cada proyecto integra enfoques transformadores para cambio social, localización, aprendizaje y rendición de cuentas, colocando a las mujeres y niñas como protagonistas del cambio.



CARE Honduras prioriza en sus intervenciones:

- La voz y liderazgo transformador de las mujeres
- Vidas libres de violencia
- La Justicia económica
- La resiliencia climática y a los desastres

Algunas de las metodologías utilizadas en las intervenciones o proyectos:

- Análisis y Acción Social (SAA)
- Asociaciones de Ahorro y Préstamo de Aldeas/ Grupos de Ahorro y Crédito (VSLA)
- Escuelas de Campo y Negocios (FBBS/GAC)
- Análisis Rápido de Desigualdad (ARD)

Proyectos 2025



Programa Comunidades Prósperas y Resilientes

- Proyecto Nutriendo el Futuro (PNF) /Prosper III
- Grupos de Ahorro y Crédito (GAC/VSLA)
- SAG-PROSASUR
- EDUSAN
- Biodigestores Contribuyendo a la Economía Circular
- Empleabilidad Juvenil y Resiliencia Climática
- Promoviendo la Seguridad Alimentaria y Nutricional
- Mujeres Cooperativistas Liderando la Economía
- Incidencia con SENPRENDE (II)



Programa Mujeres Libres, Seguras y Dignas

- HOGASA (Hogares Gestores de Atención en Salud)
- Mujeres, Dignidad y Trabajo (MDT II)
- Mujeres, Dignidad y Trabajo (MDT III)
- Mujeres Tejiendo Vidas Libres de Violencia
- Mujeres Tejiendo Vidas Libres de Violencia (cierre)
- Fortaleciendo al Movimiento de Trabajadoras Remuneradas del Hogar en LAC
- Campañas de Prevención de Violencia hacia las Mujeres /CIG
- Hora de Cuidar
- Movimientos y Tecnología III



Emergencias

- Atención a Migrantes en Tránsito en la Frontera Sur de Honduras
- Emergencia por inundaciones Tormenta Tropical Sara
- DIPECHO Binacional
- Ley para la Protección en Emergencia
- Fortalecimiento de Capacidades del Equipo de Respuesta a Emergencias

Prioridades transversales

Cuando las mujeres y las niñas pueden ejercer plenamente su ciudadanía y toman decisiones sobre sus propias vidas —con dignidad, libres de violencia y de cualquier forma de discriminación—, se abren más oportunidades para su autonomía económica y se fortalece su capacidad para enfrentar los impactos de los desastres y el cambio climático.

Las mujeres construyen el poder necesario para transformar sus realidades: salir de la pobreza y aportar activamente a una sociedad más justa, inclusiva y solidaria. A partir de esta convicción, definimos las siguientes prioridades transversales que orientan nuestro portafolio programático:

1. Voz y liderazgo de las mujeres

CARE fortalece el protagonismo de las mujeres como agentes de cambio social, desde el ámbito comunitario hasta el nivel nacional. Sus intervenciones buscan ampliar el liderazgo colectivo y la capacidad de incidencia de las mujeres, desafiando normas sociales, roles y relaciones desiguales de poder.

En 2025, una proporción significativa de los proyectos se diseñó para que la mayoría de los grupos comunitarios acompañados fueron liderados por mujeres. CARE prioriza el fortalecimiento de organizaciones y movimientos de mujeres —urbanas, jóvenes, rurales, productoras, indígenas y de trabajadoras del hogar— reconociendo que su articulación y sostenibilidad son clave para avances duraderos en derechos e igualdad.



2. Vida libre de violencia

La seguridad, autonomía y dignidad de las mujeres y niñas es un principio irrenunciable. CARE impulsa un enfoque integral para prevenir y responder a la violencia contra mujeres y niñas, combinando atención a sobrevivientes, fortalecimiento de rutas de protección y transformación de normas sociales e institucionales.

A través de proyectos especializados, se fortalecieron capacidades comunitarias y liderazgos locales para la prevención y respuesta, se habilitaron espacios protectores y se promovieron masculinidades positivas, integrando la prevención de la violencia como un eje transversal en una parte sustantiva del portafolio programático.

3. Justicia económica y autonomía de las mujeres

CARE promueve la justicia económica como un derecho fundamental, impulsando el acceso de las mujeres a recursos financieros, mercados, empleo digno y toma de decisiones económicas. Sus programas combinan inclusión financiera comunitaria, emprendimiento, empleabilidad y seguridad alimentaria, al tiempo que abordan las barreras estructurales que limitan la autonomía económica de las mujeres.

Un elemento central de esta prioridad es el reconocimiento, redistribución y reducción del trabajo del hogar y de cuidados, entendido como una condición indispensable para superar la pobreza y las desigualdades. Todos los proyectos incorporan este enfoque como parte de su diseño e implementación.



4. Resiliencia climática y frente a desastres

Frente a la crisis climática y la alta exposición del país a desastres, CARE impulsa programas que fortalecen la resiliencia comunitaria con liderazgo de mujeres y niñas. La prioridad se centra en mejorar capacidades organizativas, productivas y de incidencia para anticipar, resistir y recuperarse de choques que generan crisis humanitarias como los impactos climáticos, la violencia y el desplazamiento

Mediante soluciones basadas en la comunidad —como prácticas agrícolas sostenibles, tecnologías resilientes, economía circular, sistemas de alerta temprana y gestión del riesgo— CARE articula a redes de mujeres, gobiernos locales y otros actores clave con un enfoque a largo plazo.

Proyectos

En un contexto de recursos cada vez más limitados, CARE Honduras demuestra que es posible lograr impacto sostenible, eficiente y medible, maximizando cada dólar invertido y colocando a las personas y sus derechos en el centro de sus programas e iniciativas.

Es así como destacamos tres proyectos de los 23 implementados durante el 2025, en donde hicimos realidad nuestro enfoque:



A través de la metodología de **promotoría comunitaria basado en liderazgo local**, **alcanzamos a más de 10,000 personas**, asegurando la réplica de aprendizajes y la sostenibilidad del impacto en territorios fuertemente afectados por el clima. **Agricultores de comunidades del Valle de Sula lograron incrementar su producción agrícola** de granos básicos **hasta cuatro veces tras su participación en las escuelas**, fortaleciendo sus medios de vida y su seguridad alimentaria.

Biodigestores familiares



A partir de una **inversión piloto en 10 biodigestores** que permitió medir impactos ambientales y en las familias beneficiarias, **CARE logró movilizar recursos para la instalación de 1,000 biodigestores**, escalando la solución a más comunidades del Valle de Sula. Gracias a una alianza estratégica con el sector privado, **se redujo el costo unitario en más del 50% y se introdujo un mecanismo de financiamiento comunitario**, mejorando significativamente la eficiencia del modelo.

Además, **el ahorro en leña y fertilizantes representa más del 15% del ingreso familiar**, recursos que las familias ahora destinan a alimentación, salud y otras necesidades prioritarias, fortaleciendo la sostenibilidad económica y ambiental de los hogares. **La carga de trabajo doméstico para las mujeres se redujo a tres horas cada día o diarias**, quienes ahora pueden dedicar ese tiempo a otras actividades, incluyendo el autocuidado.

Emprendedoras



A través de una **alianza estratégica con SENPRENDE**, CARE abordó **barreras estructurales que limitaban la formalización de grupos de microempresarias**, logrando una reducción sustancial de costos y tiempos. **El proceso de legalización pasó de costar aproximadamente L 30,000 a menos de L 1,000** y de tomar más de dos años a menos de dos meses, habilitando un acceso más oportuno a oportunidades económicas formales.

Como resultado, **más de 70 grupos legalizados accedieron al programa CREDIMUJER**, permitiendo que alrededor de **1,000 mujeres obtuvieron su primer crédito por L 7,000 cada una, movilizándolo un total de USD 280,000 en financiamiento productivo**. **Con una inversión de CARE de USD 10,000**, la iniciativa generó un efecto multiplicador de 28 veces, evidenciando un alto retorno social y financiero de la inversión al catalizar capital directo para mujeres emprendedoras.

Metodologías

Del ahorro comunitario al financiamiento y empoderamiento económico de las mujeres (VSLA)

Con más de 30 años de experiencia global, la metodología de Asociaciones de Ahorro y Préstamo de Aldeas/ Grupos de Ahorro y Crédito (VSLA, por sus siglas en inglés) de CARE se ha consolidado como una herramienta eficaz para la inclusión financiera comunitaria, el fortalecimiento del liderazgo femenino y la protección social. En Honduras, el modelo ha demostrado un alto nivel de sostenibilidad al basarse en la autosuficiencia de sus integrantes, sin dependencia de capital semilla. Su impacto ha trascendido el ahorro comunitario, posicionándose como un mecanismo reconocido por autoridades locales y nacionales para facilitar el acceso a financiamiento público y la formalización de organizaciones económicas lideradas por mujeres.



Principales logros



Implementación del **modelo VSLA** en **5 departamentos** del país.



5,691 personas alcanzadas, de las cuales **4,300 (75%)** son mujeres.



Formación de **316 Grupos de Ahorro y Crédito**, con **70%** liderados por mujeres.



USD 176,979 acumulados en **ahorro comunitario** y **USD 113,517** en **préstamos** internos.



Legalización de **77 grupos** como **Cajas Rurales de Ahorro y Crédito (CRAC)**, beneficiando a **1,295 personas (82% mujeres)**.



Reducción del tiempo de legalización de hasta dos años a **solo dos meses** y **disminución** significativa de los costos del proceso.



Acceso a crédito productivo para **1,000 mujeres** a través del programa **CREDIMUJER**, movilizando **USD 280,000**.

Escuelas de Campo y Negocios:

liderazgo femenino, producción sostenible e innovación comunitaria (FFBS)

Las Escuelas de Campo y Negocios (FFBS por sus siglas en inglés) son una metodología global de CARE orientada a fortalecer sistemas alimentarios inclusivos, equitativos y resilientes. En Honduras, el modelo se adaptó a las condiciones productivas y climáticas de los territorios, integrando enfoques de mercado, participación de las mujeres, nutrición y soluciones basadas en la naturaleza. Las FFBS se han convertido en espacios clave para el empoderamiento productivo y económico de las mujeres, la innovación tecnológica y la cohesión social.



“Antes casi no producíamos en invierno. Hoy, gracias a la Escuela de Campo, cosechamos para comer y vender. Trabajar como grupo nos ha dado más oportunidades y mejores resultados.”

— Productora participante de una FFBS, La Libertad, Francisco Morazán.

Principales logros



76 Escuelas de Campo y Negocios (FFBS) implementadas en 6 departamentos del país.



Más de 8,000 pequeños productores alcanzados, con más del 70 % de participación de mujeres



Incremento del 43% en la producción agrícola de 772 productores (55 % mujeres).



4,300+ personas (67 % mujeres) adoptaron prácticas agrícolas climáticamente inteligentes.

- Adopción de prácticas sostenibles y resilientes aumentó del 44.3 % al 72.1 % entre productores y microempresarios.
- Integración de tecnologías innovadoras como riego por goteo y biodigestores familiares, fortaleciendo modelos de economía circular.



Incremento promedio del 40 % en ingresos, acompañado de una reducción significativa de la inseguridad alimentaria.

- Ingresos por venta de productos aumentaron de USD 2,733 a USD 6,491.
- Mejora en la diversidad dietética de los hogares, con un puntaje que pasó de 5.3 a 7.4.

De lo invisible a lo imprescindible:

mujeres que lideran el cambio en el cuidado (Proyecto Hora de Cuidar)

El proyecto *Hora de Cuidar* aborda una de las desigualdades más profundas y persistentes: la invisibilización del trabajo del hogar y de cuidados. Desde un enfoque de derechos y justicia social, el proyecto fortalece la organización comunitaria, el liderazgo de las mujeres y la incidencia para el reconocimiento del cuidado como un derecho humano y una responsabilidad social compartida.



“Antes creíamos que cuidar no tenía valor. Hoy sabemos que el cuidado sostiene la vida y que también tenemos derecho a cuidarnos y a ser escuchadas.”

— Participante del proyecto Hora de Cuidar, La Mealler, Yoro

Principales logros



Implementación del proyecto en 9 departamentos del país.



Fortalecimiento de liderazgos comunitarios de mujeres para la promoción de planes de acción sobre cuidados.



Sensibilización comunitaria sobre corresponsabilidad, autocuidado y derechos laborales.



Articulación con organizaciones de mujeres campesinas y sindicales para incidir en políticas públicas como la ratificación del Convenio 189 de la OIT y la creación de un Sistema Nacional de Cuidados.

Empleabilidad juvenil y resiliencia climática

Este proyecto responde a la doble crisis de vulnerabilidad climática y desempleo juvenil en Honduras. Su enfoque innovador vincula la formación técnica con la construcción de infraestructura resiliente, posicionando a jóvenes y mujeres como protagonistas de la transformación social, económica y climática de sus territorios.



Resultados esperados



Más de 750 jóvenes capacitados en oficios vinculados a la construcción sostenible y adaptación climática.



Formación técnica de más de 225 mujeres, promoviendo su inserción en un sector tradicionalmente masculinizado.



Inserción laboral de jóvenes en proyectos municipales y privados con enfoque de resiliencia.



Mejora de infraestructura pública local mediante obras adaptadas a riesgos



Desarrollo de alianzas público-privadas y pilotos de certificación de competencias en coordinación con el Instituto Nacional de Formación Profesional (INFOP.)

Aprendizajes

El año 2025 dejó aprendizajes clave que confirman que el cambio sostenible ocurre cuando las intervenciones se diseñan desde una mirada integral, con las personas y sus derechos en el centro. Acompañar a más de 166,000 personas —el 74 % mujeres— en 16 departamentos del país, permitió a CARE Honduras observar con claridad qué estrategias generan transformaciones más profundas y duraderas.

Uno de los aprendizajes más relevantes fue que la integración de enfoques humanitarios, de desarrollo y de justicia para mujeres y niñas, amplifica el impacto. Los proyectos que articularon autonomía económica, prevención de la violencia, seguridad alimentaria y resiliencia climática mostraron mejores resultados en términos de sostenibilidad y apropiación comunitaria. Por ejemplo, iniciativas como las Escuelas de Campo y Negocios y los Grupos de Ahorro y Crédito no solo incrementaron ingresos y producción, sino que fortalecieron el liderazgo femenino y la organización colectiva, factores clave para sostener los cambios en el tiempo.

Asimismo, el trabajo de CARE Honduras evidenció que la participación comunitaria no es solo un enfoque, sino una condición de éxito. Más del 70% de los grupos comunitarios acompañados estuvieron liderados por mujeres, lo que se tradujo en mayor cohesión social, toma de decisiones compartida y capacidad de réplica de los aprendizajes. La experiencia confirmó que cuando las comunidades participan desde el diseño hasta la evaluación de las intervenciones, los resultados son más pertinentes, culturalmente adecuados y sostenibles.

Otro aprendizaje central fue el valor estratégico de las alianzas. En un contexto de recursos limitados, la colaboración con más de 15 organizaciones de la sociedad civil, gobiernos locales, secretarías de Estado y actores del sector privado permitió optimizar recursos y escalar soluciones probadas. Casos como la formalización de grupos de mujeres emprendedoras —que redujo los costos de legalización de aproximadamente L 30,000 a menos de L 1,000, y los tiempos de más de dos años a menos de dos meses— demuestran que el trabajo articulado puede derribar barreras estructurales y acelerar el acceso de las mujeres a oportunidades económicas formales.

Finalmente, CARE Honduras reafirmó la importancia de medir, documentar y comunicar el impacto. El uso sistemático de indicadores cuantitativos, combinado con testimonios y evidencias cualitativas, fortaleció la toma de decisiones, la rendición de cuentas y el posicionamiento institucional. Datos como el efecto multiplicador de 28 veces logrado al movilizar USD 280,000 en crédito productivo para mujeres con una inversión inicial de USD 10,000, confirman el alto retorno social de las intervenciones cuando se basan en modelos sólidos y adaptados al contexto.

Conclusiones

Los resultados del periodo 2025 confirman que CARE Honduras cuenta con un portafolio programático pertinente, coherente y capaz de generar impacto significativo incluso en escenarios complejos y de alta vulnerabilidad. Los avances en igualdad de para mujeres y niñas, justicia económica, seguridad alimentaria, salud y resiliencia climática reflejan no solo el alcance de las intervenciones, sino la profundidad de los cambios logrados en las vidas de las personas y comunidades acompañadas.

El impacto alcanzado es resultado de una visión de largo plazo, del compromiso del equipo y del trabajo conjunto con comunidades y aliados estratégicos. Al mismo tiempo, el informe evidencia desafíos persistentes relacionados con la sostenibilidad financiera, la escalabilidad de los modelos exitosos y la necesidad de seguir transformando normas sociales y estructuras que perpetúan la desigualdad.

De cara al futuro, los aprendizajes de 2025 orientan a CARE Honduras a consolidar y escalar los modelos y metodologías que ya demuestran resultados, fortalecer aún más las alianzas y profundizar la medición del impacto para incidir en políticas públicas y en agendas de desarrollo más amplias. Este informe reafirma el compromiso de la organización con una Honduras más justa, inclusiva y resiliente, donde las mujeres y las niñas continúan siendo protagonistas del cambio.



Socios y aliados clave



ALCALDÍA MUNICIPAL DE SIGUATEPEQUE



Visión Mundial

